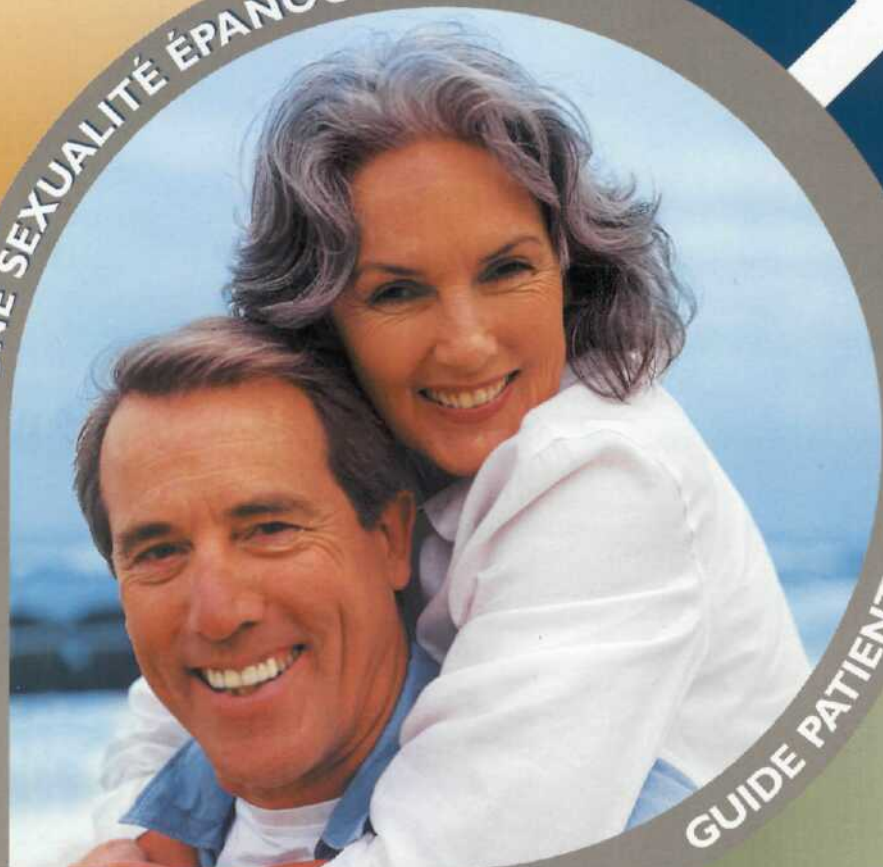


UNE SEXUALITÉ ÉPANOUIE



GUIDE PATIENT

TITAN™

SOMMAIRE

L'ÉRECTION ...et son	
fonctionnement mécanique.....	p4
LA SOLUTION ... un implant.....	p5
DES RÉSULTATS SATISFAISANTS.....	p5
COMMENT ÇA MARCHE.....	p6
L'OPÉRATION.....	p6
COMMENT PROCÉDER ... pour avoir une érection.....	p7
... pour revenir au repos.....	p7
QUESTIONS / RÉPONSES.....	p8
RÉCOMMANDATIONS IMPORTANTES.....	p8
RÉFÉRENCES et NOTES.....	p10

LES TROUBLES DE L'ÉRECTION

.....UNE SITUATION COURANTE

La dysfonction érectile (ou impuissance) est l'incapacité à atteindre ou à maintenir une érection suffisante pour obtenir un rapport sexuel satisfaisant.

Si tel est votre cas sachez que cette situation concerne des millions d'hommes. A partir de 60 ans, 1 homme sur 4 présente une dysfonction érectile plus ou moins sévère.

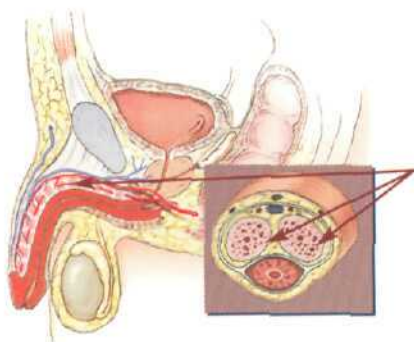
Bien que très fréquent, ce dysfonctionnement est rarement évoqué spontanément et sereinement.

POURTANT DES SOLUTIONS EXISTENT...

Depuis les années 70, même si l'érection est sévèrement atteinte, les implants pénien permettent à des milliers d'hommes de retrouver une sexualité épanouie avec leur partenaire.

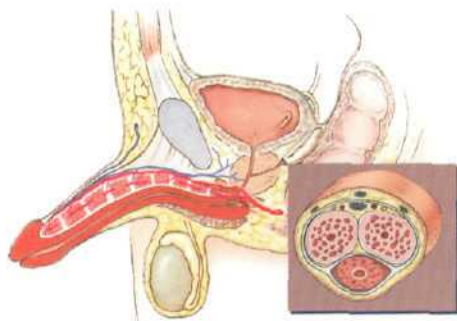
L'ÉRECTION

ET SON FONCTIONNEMENT MÉCANIQUE



L'intérieur du pénis est constitué de **deux cavités appelées corps caverneux** et très riches en vaisseaux sanguins.

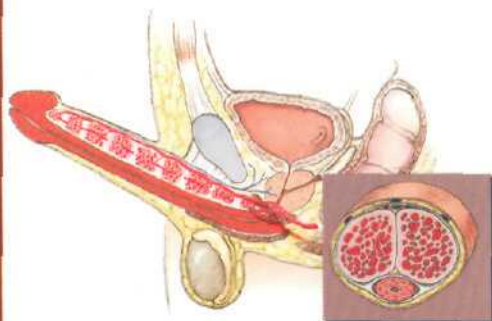
Au repos, ces corps caverneux sont peu remplis.



Sous l'effet de la stimulation sexuelle, le cerveau envoie des signaux : le processus menant à l'érection commence.

Les corps caverneux se remplissent de sang et compriment les veines du pénis, empêchant le sang d'en sortir.

Le pénis devient alors progressivement rigide et apte à un rapport sexuel.



Lorsque les signaux sont absents ou minimes (lésions neurologiques) et /ou l'afflux sanguin insuffisant (lésions vasculaires), et/ou le tissu érectile abîmé, l'érection devient insuffisante ou impossible.

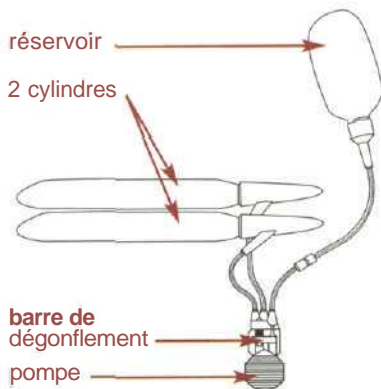
UN IMPLANT

Aujourd'hui votre chirurgien a discuté avec vous d'implants péniers comme solution adaptée à votre dysfonction érectile :

L'implant pénien gonflable Titan™ est un système hydraulique implantable, qui va remplacer, en cas de défaillance, la fonction de l'érection quel que soit l'état du pénis.

La qualité de l'érection et son résultat esthétique sont excellents. Vous pouvez grâce à cet implant contrôler la flaccidité ou l'érection de votre pénis. L'implant est constitué de deux cylindres, d'une pompe et d'un réservoir.

Il est recouvert d'un film bioprotecteur Resist®, qui absorbe l'antibiotique dans lequel il est trempé en per-opératoire.



La surface anti-adhérente du Resist® diminue l'adhésion et le développement bactérien et donc leur colonisation.

UNE SOLUTION

Etude de satisfaction⁽¹⁾ :

Cette étude montre que le taux de satisfaction quant à la qualité de l'érection est meilleure lorsque le patient est pourvu d'un implant pénien que lorsqu'il traite sa dysfonction par voie orale (médicaments) ou par injections intracaverneuses.

AUX RESULTATS SATISFAISANTS

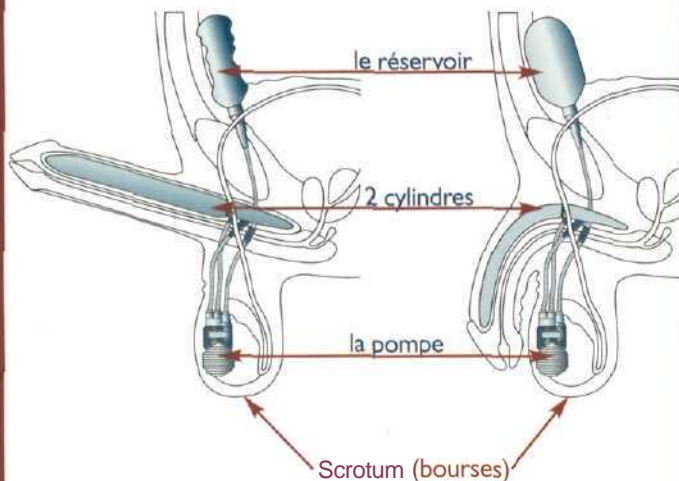
Le taux de satisfaction de la qualité d'érection atteint 93,8% pour des hommes pourvus d'un implant pénien contre 51,6% lors du traitement par voie orale et 40,9% pour ceux ayant recours aux injections.

COMMENT ÇA MARCHÉ

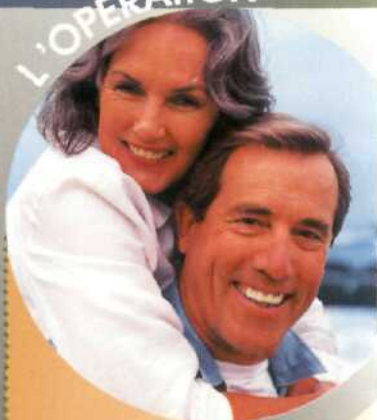
L'implant Titan™ permet de retrouver le mécanisme d'une érection normale. Par une incision de 3 cm à la base de la verge les 2 cylindres sont placés dans les corps caverneux, la pompe dans le scrotum (les bourses) et le réservoir sous les muscles de la paroi abdominale.

Au lieu d'être gonflé par l'afflux de sang dans les corps caverneux, le pénis sera en érection grâce au passage du liquide du réservoir vers les 2 cylindres.

Ce passage s'effectue par l'activation manuelle de la pompe située dans le scrotum. L'érection est maintenue aussi longtemps qu'on le souhaite.



L'OPÉRATION



Vous avez choisi avec votre chirurgien de procéder à la pose d'un implant pénien :

L'implantation de Titan™ se fait par intervention chirurgicale sous anesthésie générale ou péridurale.

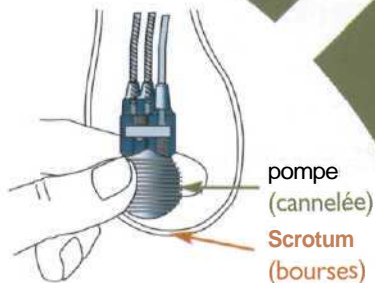
Elle dure en moyenne entre 1 heure et 1h30. A la fin de l'intervention votre chirurgien laisse votre implant légèrement gonflé et enveloppe votre pénis dans un bandage. La durée d'hospitalisation est généralement très courte, de l'ordre de 1 à 3 jours.

..... POUR AVOIR UNE ÉRECTION

Tout d'abord localiser par palpation la pompe dans votre scrotum.

Son contour cannelé est facilement identifiable.

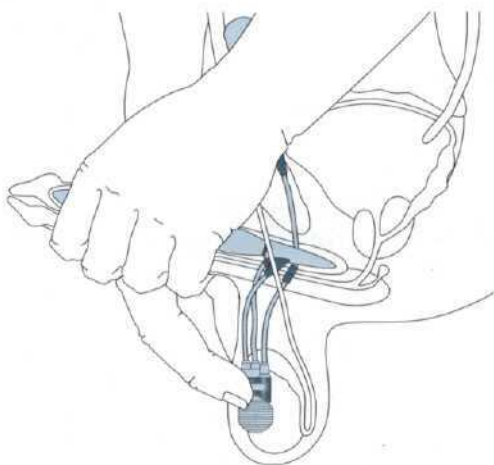
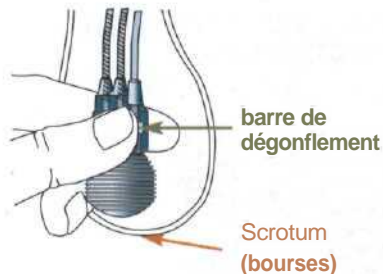
La saisir entre le pouce et l'index et appuyer fermement à plusieurs reprises jusqu'à ce que l'érection soit obtenue.



..... POUR REVENIR AU REPOS

Localiser la barre de dégonflement située au-dessus de la zone cannelée.

Appuyer sur cette barre en exerçant une pression ferme et constante.



Simultanément, serrer légèrement le pénis afin d'aider le liquide à réintégrer le réservoir.

QUESTIONS / RÉPONSES

QUELS SONT LES RISQUES DE CETTE INTERVENTION ?

Les risques sont ceux liés à une intervention chirurgicale sous anesthésie générale. N'hésitez pas à interroger votre chirurgien.

Y A-T-IL DES RISQUES D'INFECTION ?

Comme pour tous types d'implants, le risque d'infection peut exister particulièrement pour certaines catégories de patients exposés (diabétiques).

Avec "Resist[®]" le taux de contamination initial est divisé par 3 et réduit à moins de 0,4% ⁽²⁾ (cf page 5).

EST-CE QUE MON PÉNIS AURA UN ASPECT NORMAL ?

Oui votre pénis aura un aspect normal.

**VERRA-T-ON L'IMPLANT ?**

Non. L'ensemble des composants de l'implant, placé à l'intérieur de votre corps, est totalement invisible à l'œil nu. Bien dimensionné, il s'adapte à votre anatomie.

LA SENSATION SERA-T-ELLE DIFFÉRENTE POUR MA PARTENAIRE ?

Votre partenaire conserve les mêmes sensations que lorsque l'érection est naturelle.

MES SENSATIONS SONT-ELLES CHANGÉES ?

Elles sont identiques à celles que vous aviez avant l'opération.

APRÈS L'OPÉRATION COMBIEN DE TEMPS SUIS-JE IMMOBILISÉ ?

Vous serez immobilisé à l'hôpital pendant 1 à 3 jours.

EST-CE DOULOUREUX ?

Après l'intervention certaines zones peuvent être douloureuses ou inconfortables (œdèmes).

Votre chirurgien prescrira un traitement antalgique pour vous soulager.

Normalement cet état disparaît en une quinzaine de jours.

Si des douleurs persistaient parlez-en sans retard à votre chirurgien.

EST-CE QUE LA LONGUEUR OU LE DIAMÈTRE DE MON PÉNIS SERA AUGMENTÉ APRÈS L'INTERVENTION ?

Non.

La taille de TitanTM est choisie par votre chirurgien en fonction de votre anatomie.

L'implant n'allonge pas votre sexe.

A PARTIR DE QUAND PUIS-JE RECOMMENCER À AVOIR DES RAPPORTS SEXUELS ?

Il ne faut pas utiliser son implant avant 4 à 6 semaines. Les patients **débutent**, après accord médical, le processus de gonflement et de dégonflement du dispositif 3 à 4 semaines après l'intervention chirurgicale et après disparition de la douleur.

EST-CE QUE JE CONSERVE LA FONCTION D'ÉJACULATION ?

Oui. Vous conservez le même type d'éjaculation qu'avant l'opération et l'orgasme reste inchangé. La fonction de reproduction est préservée.

Y A-T-IL DES ÉRECTION INVOLONTAIRES ?

Vous pouvez avoir une sensation d'érection liée au reliquat de vos érections naturelles. En ce qui concerne, les risques d'auto-gonflement ils sont quasiment annulés par la valve anti-retour disponible sur toutes les Titan™.

AURAI-JE DES TROUBLES URINAIRES ?

Non. La pose d'un implant ne modifie pas l'état de vos fonctions urinaires.

QUELS SONT LES PROBLÈMES TECHNIQUES QUE L'ON PEUT RENCONTRER AVEC L'IMPLANT ET COMMENT Y REMÉDIER ?

Les composants de l'implant ont une fiabilité optimum. Ils sont garantis à vie. Fabriquée en matériau Bioflex, la prothèse Titan™ offre une meilleure résistance à l'abrasion et une meilleure fiabilité dans le temps. Cependant, certaines complications mécaniques peuvent se manifester suite à un fonctionnement impropre du dispositif. Si tel était le cas, on peut remplacer partiellement ou totalement les composants.

EST-CE QUE MON IMPLANT INTERFÈRE LES TECHNIQUES RADIOLOGIQUES (IRM) ?

Votre implant est visible lors des examens radiologiques et notamment l'IRM, mais ne perturbe pas l'examen. Titan™ n'interfère pas avec les portiques de sécurité.

QUELLE EST LA DURÉE DE VIE MOYENNE DE L'IMPLANT ?

Elle est en général de 10 à 15 ans.

RECOMMANDATIONS IMPORTANTES

Respecter les consignes de votre chirurgien et notamment le temps de repos avant la première utilisation.

A la sortie de l'hôpital, mais aussi de manière courante, évitez les vêtements comprimant les zones où siègent les composants de Titan™.

Bien respecter les consignes de gonflement et

de dégonflement de votre implant, détaillées dans ce manuel.

En cas de difficulté à dégonfler l'implant, n'hésitez pas à contacter votre chirurgien.

Ne jamais pratiquer d'injection intracaverneuse dès lors que vous êtes équipé d'un implant hydraulique.

LES RÉFÉRENCES

(1) Etude de satisfaction : Journal of Urology Vol. 170 N.1 July 2003. Atul Rajpurkar and CHIRPRIYA B. DHABUWALA from the Department of Urology, Wayne State University School of Medicine, Detroit, Michigan - Comparison of satisfaction rates and erectile fonction in patients treated with sildenafil, intracavernous prostaglandin E1 and penile implant surgery for erectile dysfunction in Urology Practice

(2) Early Expérience with hydrophilic coated pièce Inflatable Penile Prosthesis (Titan™). Christopher E. Wolter, Gerald B. Brock, Wayne J.G. Hellstrom, New Orléans, LA - Tulane University School of Medicine, Department of Urology, New Orleans, LA and University of Western Ontario, Department of Urology, London, Ontario abstract 1333

(3) International Journal of Impotence Research Volume 15, Number 1, January 2003 - Antimicrobial activity of antibiotic-soaked, Resist™-coated Bioflex. WJG Hellstrom, JS Hyun, L Human, JA Sanabria, TJ Bivalacqua and S Leungwattanakij

(4) Polypyrrolidone-coated Bioflex Decreases bacterial adhérence of staphylococcus epidermidis to the implant surface. Haikun Li, Ph.D., Atul Rajpurkar, M.D., Marylynn Fairfax, M.D., Ph.D., and Chirpriya Dhabuwala, M.D. Departments of Urology and Microbiology, Wayne State University School of Medicine, Detroit, MI 48201



MENTOR

Vos NOTES



UNE SEXUALITÉ ÉPANOUIE

TITAN™

INFLATABLE PENILE PROSTHESIS

with

RESIST™



MENTOR

<http://www.mentorcorp.com/erectiledysfunction/index.htm>

UNOC21 - 05/04



0459.